

館山

会議所だより

会議所は企業の要、地域の灯

2015 3

会員数 895 名

●昭和51年7月10日 第3種郵便物認可 ●平成27年3月10日発行 (毎月1回10日発行) 第567号 ●発行所/館山商工会議所 ●編集発行責任者/専務理事 山本佳幸 ●〒294-0047 千葉県館山市八幡 821 ●TEL0470-22-8330 FAX0470-23-4011 ●印刷所/株式会社 集賢舎 ●定価 1部 20円 (購読料は会費に含まれています)



高速ジェット船 春の季節運航

第6回常議員会を開催 平成26年度予算を1億551万円に補正

平成 26 年度補正
「ものづくり・商業・サービス革新補助金」の1次公募について

平成 26 年度補正
「小規模事業者持続化補助金」1次受付について

商工会議所婚活事業実施状況調査

LOBO1月結果 6カ月ぶりに業況回復

館山市からのお知らせ
「たてやまガーデニングコンテスト」の参加について
4月から電子見積合せを開始予定

青年部の窓 第2回異業種交流会

無担保、無保証人、低利子で融資

～マル経融資制度～

利子補給(1%) 制度が利用できます!

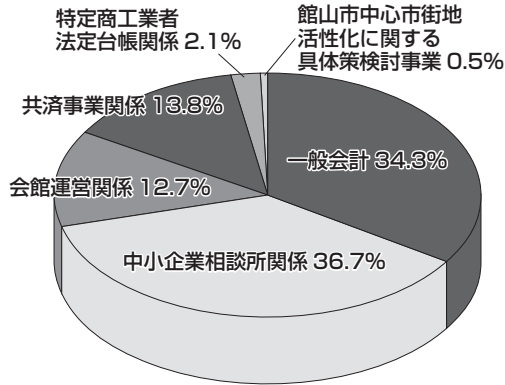
マル経融資制度は、小規模事業者の皆様の経営改善に必要な事業資金を館山商工会議所の推薦により「(株)日本政策金融公庫」から借りられる国の制度です。

担保、保証人	不 要
貸付限度額	2,000万円
返済期間	10年以内 (*運転資金は7年以内)
利 率	年 1.35% (平成27年2月28日現在)
融 資 対 象	従業員(家族従事者、パート、法人の役員除く)が商業・サービス業は5名以下、製造業・その他は20名以下の小規模事業者

※ご利用の際には各種要件がございますのでお問い合わせください。☎ 22 - 8330

第6回常議員会を開催 平成26年度予算を1億551万円に補正

補正予算内訳



第6回常議員会が、2月23日（木）に開催され、平成26年度の一般会計・特別会計収支補正予算について審議され、承認されました。それによると総体で当初予算（112,933,860円）に対し、105,517,554円と補正されました。

内訳は、一般会計で当初予算（39,740,000円）に対し、補正予算額36,198,000円、中小企業相談所特別会計は当初予算（37,981,000円）に対し、補正予算額38,721,694円、会館運営特別会計は当初予算（18,368,360円）に対し、補正予算額13,361,822円、共済事業特別会計は当初予算（14,673,000円）に対し、補正予算額14,516,833円、特定商工業者法定台帳特別会計は当初予算（2,171,500円）に対し予算どおりとなりました。また、新たに館山市中心市街地活性化に関する具体策検討事業特別会計の補正予算額547,705円が追加された。

（株）東日本大震災事業者 再生支援機構（震災支援機構）

東日本大震災事業者再生支援機構は震災の被害を受けた事業者の皆さまに対して、事業を継続・再開する支援を行うために、平成24年2月に国によって設立された株式会社です。

《支援対象》

- ◎東日本大震災により津波、液状化等の被害や原発による風評被害を受けられ、対象地域内で再生を図ろうとする法人・個人の事業者
- ◎事業の規模は問いません（既に）支援している事業者の6割は従業員10名以下の規模です
- ◎震災前にお借入れされた債務・リース・割賦が残っている事業者
- ◎震災の影響を受けて、お借入を必要としている事業者

《支援内容》

- ◎お電話で連絡をいただければ、職員が事業者さまを訪問のうえ、お話しを伺います。検討可能な場合は、金融機関に提示する事業再生計画を一緒に作成し、最適な金融支援策を策定します。
- ◎取引金融機関と事業再生計画や支援内容につき協議し、今後の金融支援に対する同意

協豊自動車工業(株)

本社 0470-22-5222 展示場 0470-27-6000

- 新車販売
- 中古車販売
- 民間車検場
- 板金・塗装
- 自動車保険

も得たうえで、元金返済猶予・利息低減・債務免除等の金融支援を行います。

《問い合わせ先》
東日本大震災事業者再生支援機構（震災支援機構）
住所・東京都千代田区丸の内2-2-2丸の内三井ビルディング9F
連絡先・東京業務部 03-6268-0180（代表）
窓口・小林邦光 03-6268-0197（直通）

停電でも安心だね!

停電時でも
空調&照明が使用可能!

電源自立型空調GHP「エクセルプラス」
ガスエンジンを使って冷暖房を行うGHPは電気エアコンと比べて消費電力を大幅にカット

都市ガス・LPガス各種ガス機器

房州ガス(株) TEL 22-2251

感謝伝葬

故人様への最高の手向けは感謝の心 私たちはそう信じています

アスカ館山法輪閣
アスカメモリアルホール
プリエ

ご相談・お問い合わせは 365日・24時間受付
0800-800-5154
www.asuka.gr.jp

株式会社 アスカ 館山店
館山市北条301-1 ☎0470-24-3330

平成26年度
補正

「ものづくり・商業・サービス 革新補助金」の1次公募について

この事業は、国内外のニーズに対応したサービスやものづくりの新事業を創出するため、認定支援機関等と連携して、革新的な設備投資やサービス・試作品の開発を行う中小企業を支援する事業で、1次公募を以下の通り開始します。

対象要件 認定支援機関の全面バックアップを得た事業を行う中小企業・中小企業による共同体で、以下の要件のいずれかを満たすこと。

①革新的なサービスの創出

「中小サービス事業者の生産性向上のためのガイドライン」で示された方法で行う革新的なサービスの創出等であり、3～5年計画で、「付加価値額」年率3%及び「経常利益」年率1%の向上を達成できる計画であること。

②ものづくりの革新

「中小ものづくり高度化方法」に基づく特定ものづくり基盤技術を活用した画期的な試作品の開発や生産プロセスの革新であること。

③共同した設備投資等による事業革新

複数の企業が共同し、ITやロボット等の設備投資により、革新的な試作品開発等やプロセスの改善に取り組むことで、共同事業者全体の3～5年計画で「付加価値額」年率3%及び「経常利益」年率1%の向上を達成できる計画であること。

公募期間

平成27年2月13日(金)
～平成27年5月8日(金)

申請書受付先・お問合せ先

千葉県地域事務局 千葉県中小企業団体中央会工業連携支援部(福永、岩澤、永田、山内)
〒260-0015 千葉市中央区富士見2-22-2千葉中央駅前ビル5階
電話:043(223)7707/FAX:043(223)0700 平日8時30分～12時・13時～17時

平成26年度
補正

小規模事業者持続化補助金 1次受付について

この事業は、全国にネットワークを持ち、地域に密着している商工会議所を活用しながら、人口減少や高齢化などによる地域の需要の変化に応じた持続的な経営に向けた取り組みを支援し、地域の原動力となる小規模事業者の活性化を図ることを目的としています。

また、持続的な経営に向けた経営計画に基づく、小規模事業者の地道な販路開拓(創意工夫による売り方やデザイン変更等)の取り組みを支援するため、それに要する経費の一部を補助するものです。

補助対象者 製造業その他の業種に属する事業を主たる事業として営む商工業者であり、常時使用する従業員の数が20人以下(卸売業、小売業、サービス業(宿泊業・娯楽業は除く)に属する事業を主たる事業として営む者については5人以下)の事業者であること。

補助対象事業 経営計画に基づき、商工会議所の支援を受けながら実施する販路開拓等のための事業。

補助対象経費 機械装置等費・広報費・展示会等出展費・旅費・開発費・資料購入費・雑役務費・借料・専門家謝金・専門家旅費・車両購入費(買い物弱者対策の場合のみ)・委託費・外注費

補助率 補助対象経費の2/3以内

補助額 上限50万円 ※①雇用を増加させる取り組み。②従業員の処遇改善を行っている事業者。③買い物弱者対策に取り組む事業者。については、補助上限額が100万円。

申請書類の送付締切 平成27年3月27日(金)

問い合わせ・提出先 日本商工会議所 小規模事業者持続化補助金事務局
〒151-0051 東京都渋谷区千駄ヶ谷3-11-8 電話:03(6434)7421

トータルパッケージを提案します

Sugii
Pachaging System

あなたのお店あなたの暮らしを
元気にするあれこれ便利なお店です
包装用品・商店用品・事務用品・家庭用品

パッケージプラザ スギイ
安心・安全のための段ボールから美しい段ボールへ
株式会社 杉井工業所

本社 千葉県館山市北条1758 tel.0470-23-6076
営業本部・段ボール工場 千葉県館山市北条1310
tel.0470-22-7421 22-3273 fax.0470-23-6888
http://kk-sugii.jp E-mail: kk.sugii@yacht.ocn.ne.jp

不動産登記 会社・法人登記 測量

司法書士 佐野義雄事務所
土地家屋調査士

司法書士 佐野義雄
土地家屋調査士

土地家屋調査士 佐野晴信

司法書士 佐野和生
行政書士

〒294-0047 千葉県館山市八幡677番地
TEL. 0470-22-1830 FAX. 0470-23-8060

商工会議所婚活事業実施状況調査 全国で2万2000人超が参加

日本商工会議所は2月13日、「商工会議所婚活事業（出会の場提供事業、独身者交流会、街コンなど）実施状況調査」の集計結果を公表した。調査は、少子化対策や地域活性化などの一環として婚活事業を実施している各地商工会議所の取り組みを把握するために実施しているもの。調査期間は10月8～31日。調査結果によると、平成25年度の婚活事業の実施商工会議所数は169カ所（実施率44.2%）。開催回数は延べ276回となり、カップル成立数は1260組にも上っている。

少子化対策

日商の調査は、少子化対策や地域活性化などの観点から、各地商工会議所が取り組む婚活事業の実態などについて、平成21年度から実施しているもので今回が6回目。事業実施率は過去最高を記録している。

各地の婚活事業を内容別に見ると、「お見合いパーティー」が145回で、全体の52%と最多。次いで「街コン」（63回、23%）、「交流イベント」（60回、22%）の順で多くなっている。

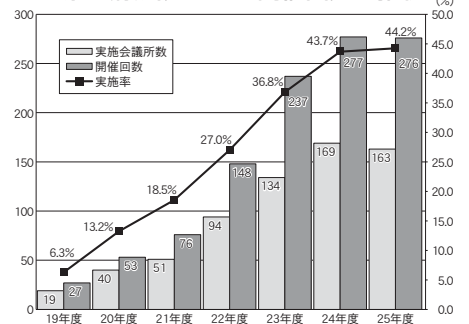
参加者数は、男性が1万1632人（1回平均42人）、女性1万609人（1回平均

38人）で、平成24年度と比較して、男女ともに減少。大規模な「街コン」ブームが一段落し、少人数の参加者に限定し、一人ひとりの交流に重点を置いたお見合いパーティーの開催に取り組む商工会議所が多くなっていることが結果となって表れている。

婚活事業を実施する目的については、昨年に引き続き、「地域経済の活性化を促すこと」（144カ所）とする商工会議所が最も多く、「少子化対策」（122カ所）、「会員企業へのサービス向上」（70カ所）、「商工会議所活動のPR」（56カ所）の順で多い結果となった。

事業成果については、「事

実施会議所数および開催回数の推移



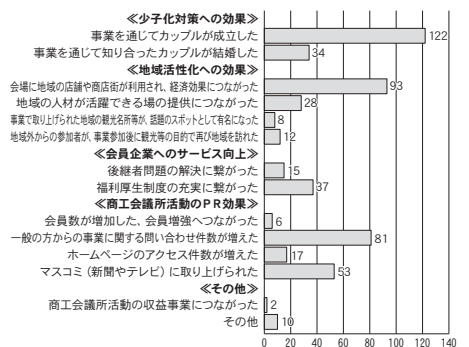
続々とカップル誕生

業を通じてカップルが成立した」（122件）少子化対策への効果）が最も多く次いで「会場に地域の店舗や商店街が利用され、経済効果につながった」（93件）地域活性化への効果）、「一般の方からの事業に対する問い合わせ件数が増えた」（81件）商工会議所活動のPR効果）が挙げられた。

平成25年度のカップル成立数は、1260組、1回の事業あたりでは、平均4.57組のカップルが成立。そのうち、結婚まで至ったカップル数は、43組だった。

カップルの成立に向け、参加者全員が交流・会話ができる仕組み・機会を設ける、進

事業成果(商工会議所としての自己評価)



（仲人役）を務める、コミュニケーション能力の向上を目的に、事前に参加者説明会やセミナーなどを開催するなど、参加者に配慮した独自の工夫・取り組みを行う商工会議所が多数見られた。

事業実施後のフォローアップ調査の実施率は19%。参加者の多い街コンなど、交流に重点を置き、最終的なカップルのマッチングまで実施しない事業もあることから、実際には商工会議所で把握していない結婚に至った事例などもあるものと思われる。

事業実施上の課題などについては「参加人数を増やす方法、効果的な募集方法」が101件で最も多く、「男女の人数バランスを取る方法」（90件）、「参加者のニーズに合致した事業の企画・実施」（65件）などの回答が多かった。

丸高石油株式会社

カーライフの
ホットステーション

Tree Pit Garden

テックピット
ガーデン ☎0470
(22) 7221

24時間体制で
安心をお届けする

ホームガスプラザ丸高

☎0470
(23) 8155

贈るよろこび
贈られるしあわせ



宝石・メガネ コバヤシ

館山本店 22-8881
館山銀座店 23-5511
イオンタウン店 24-2010

LOBO
1月結果

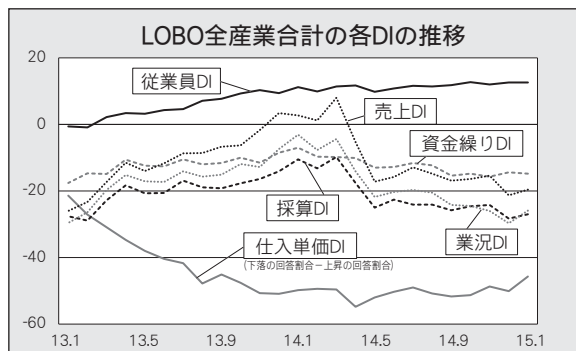
6カ月ぶりに業況回復
原油安 採算改善に寄与

日本商工会議所は1月30日、平成27年1月の商工会議所LOBO（早期景気観測）調査結果を発表した。調査期間は1月16〜22日。全国422商工会議所が3157企業にヒアリングした。1月の全産業合計の業況DIは、マイナス25.9と、前月から3.8ポイントの改善。特に、都市部での回復が全体を押し上げた。先行き見通しも今月比プラス2.4ポイントとわずかながら改善を見込む。

6カ月ぶりの業況DIの回復について、日商では「外国人観光客の増加や高付加価値商品の需要の底堅さなどを背景に売上増がみられたほか、業種を問わず、原油安が採算改善に寄与している」と指摘。他方で、生産・消費の回復に力強さを欠く中、「仕入などコスト増加分の価格転嫁に向けた交渉が難航している中小企業も多く、昨春秋以降の足踏み状況からは脱していない」との見方を示した。

業種別に見ると、建設業からは、「受注は堅調だが、先行きが不透明なため、採用や投資に積極的になれない」（一般工事業）、「受注の伸び悩みから今年度予定していた設備投資を延期・中止する取引先が出始めており、経営への影響が心配」（一般工事業）、「小規模のリフォームや修繕工事はあるものの、新築などの大型案件が乏しい状況が続いている」（建築工事業）などの声が寄せられた。一方、製造業からは、「取引先が生産の一部を中国から国内に切り替えた。受注はできたが、単価が低く、業績改善につながっていない」（衣料品製造業）、「寺社用の瓦などの受注が安定しているほか、原油安が追い風となり、採算も好転」（建設用粘土製品製造業）、「国内の需要は鈍いが、産業用ロボットのシステムなど海外向けの受注が伸びている」（電気機械器具製造業）などの指摘があった。

卸売業からは、「取引先から今夏向け商品の値上げ通知があったもの、価格転嫁の目途が立たず、採算悪化が懸念される」（衣料品卸売業）、「仕入コストの増大に伴い、販売価格を1割ほど引き上げたいが、取引先との交渉が難航」（食料品卸売業）、「既存事業が堅調に推移。さらなる業績拡大のため、新規事業の立ち上げに取り組み始めた」（塗料卸売業）といった声が聞かれた一方、小売業からは、「足元の売上は伸び悩んでいるが、春節を控えており、中国や台湾からの観光客による押し上げが期待される」（総合スーパー）、「高付加価値商品の人気は底堅いものの、日用品などへの支出を抑制する傾向も強まっており、二極化



している」（百貨店）、「強い寒波の影響により天候不順が続いたことから、客足が遠のいた」（商店街）といった指摘もある。サービス業からは、「技術職の不足が深刻。従来の取引先からの受注で手一杯であり、新規の顧客開拓ができない」（ソフトウェア業）、「地元企業の従業員を中心に利用客が増加。また、ウイスキー人気の高まりから、一部の商品の仕入が困難になっている」（飲食店）、「茶道や祭など、日本文化の体験を目的に訪れる外国人観光客が増加。ニーズに応えるための企画を検討する」（旅館業）などの声が聞かれた。

先行き見通しDIはマイナス23.5（今月比プラス2.4ポイント）と若干の改善を見込む。経済対策による景気下支え、原油安による企業の採算好転や家計負担の緩和に伴う消費持ち直しなどへの期待感がある一方で、消費者の節約志向、仕入コストの高止まり、価格転嫁の遅れなどの指摘も多い。日商では、「先行きへの確信が持てないことから、慎重な見方が続いている」と分析している。

充実した設備と細かいサービス
大型カラー印刷機完備!!

株式会社 集賛舎 SHUNSAHA

館山本社・館山工場
館山市山本226 〒294-0014
電話0470-22-2277 FAX0470-23-2278

千葉支社（経営本部）
千葉市中央区生実町2498-8 〒260-0813
電話043-300-8661 FAX043-300-8665

東京オフィス
東京都港区元麻布3-10-8 〒106-0046
電話03-5414-6567 FAX03-5414-6568

○チラシ・パンフレット印刷
○オンデマンド印刷
データ入稿～印刷～製本
○記念誌・自分史・郷土史
写真集・自費出版 etc...

お気軽にお問合せください

天保年間創業・通産大臣賞受賞・全国伝統的工芸品
千葉県指定伝統的工芸品（小糸の煙火）

(有) 福山花火工場

代表取締役 福山 一郎

千葉県君津市外箕輪 4丁目10番20号
☎0439 (55) 7033

「たてやまガーデニングコンテスト」 の参加について

館山市では、地域コミュニティや日常生活における潤いと、来訪者向けのイメージ作りを目的に、町内会と各種団体等と行政が協働して「花のまちづくり」を推進しています。

そこで、「花のまちづくり」の一環として、緑豊かなまちづくりを進めるため、昨年引き続き「たてやまガーデニングコンテスト」を実施します。応募要領については以下の通りです。

1、応募対象

館山市内の、自宅や店舗、事務所の庭やベランダ、屋上等を飾っている花。

応募者ご自身で維持管理しているものであれば、個人・団体・法人は問いません。また、館山市内であれば、応募者の住所は問いません。(ただし、応募者が所有する以外の土地、施設等を応募される場合、所有者の了解を得てください。)

2、応募期間

平成27年11月30日(月)まで

3、応募写真

デジタル画像の場合はA4サイズ1枚に写真を貼り付けて送付して下さい。プリント写真はA4の台紙1枚に写真を貼って下さい。

- ①春の庭…平成27年3月～5月に撮影されたもの。
- ②夏の庭…平成27年6月～8月に撮影されたもの。
- ③秋の庭…平成27年9月～11月に撮影されたもの。

※必ずA4サイズでご応募下さい。A4サイズであればレイアウトは自由です。

※プリント写真の場合は、スキャニングしたものをホームページに掲載します。

4、応募方法

応募用紙に必要事項を記入し、作品の写真を添えて、持参、郵送またはインターネットメールでご応募下さい。

5、写真展示及び審査

応募作品は写真と書類で審査し、優秀作品を決定します。優秀作品には記念品を贈呈します。

また、応募作品は館山市のホームページに掲載させていただくとともに、作品展も行う予定です。※応募者には参加賞(館山市のイメージフラワーの種)をプレゼントします。

※郵送、インターネットメールでご応募の方は、都市計画課まで参加賞を受け取りに来て下さい。

6、その他

- ①応募作品一式は返却しませんので、あらかじめご了承ください。
- ②応募いただいた写真やコメントなどの著作権は館山市に帰属し、市によるホームページへの掲載や、展示会などに利用させていただきます。
- ③作品の掲載にあたっては、応募者の同意に基づき、氏名、地区名を公表させていただきます。
- ④公道にはみ出しているものについては道路法の不法占用になる場合もありますので、ご注意願います。法令違反のものは応募対象にならないことがあります。
- ⑤合成写真は不可とします。

7、申し込み・問い合わせ

〒294-8601 館山市北条1145番地の1
館山市建設環境部都市計画課都市計画係

電話：0470-22-3640

Eメール：tosikeikaku@city.tateyamachiba.jp

ホームページ：http://www.city.tateyamachiba.jp/

4月から

電子見積合せ
を開始予定!!

館山市では、4月から全ての業種(工事・測量・コンサル・物品・委託)において、インターネットを利用した電子見積合せを順次開始する予定です。

電子見積合せを利用するには、電子入札と同様に、ICカード(電子証明書)、ICカードリーダーの購入や、パソコンの設定などが必要となります。(既にICカードを利用している方は、設定等の必要はありません。)

詳しくは、市ホームページ、千葉県電子自治体共同運営協議会ホームページ(<http://www.e-chiba.org/>)の「電子入札事前準備マニュアル」を確認してください。

※案件により、従来の方式で行う場合もあります。

※当分の間、電子見積合せ案件に、紙の見積書を持参することでの参加も可能です。

【問合せ】

館山市管財契約課契約係

(電話)22-33666

青年部の窓
第二回異業種交流会

2月9日、商工会議所2階を会場に異業種交流会が開催されました。

昨年2月に開催されましたが、好評を得て第2回を開催させていただきました。

ポスターや房日の記事で参加案内、青年部HPで申し込みという形でしたが当日の飛び込み参加の方も多くいて、青年部を含めて大勢の交流会になりました。

夕方から会場の準備をして、受付を完了したのち7時に開始となりました。今回は有料で特設ブースを用意し、任意の参加者に商品やサービスの案内として利用していただき



ました。名刺交換をして会話をするだけより目に見えて効果はあったと思います。

途中、自社PRタイムを設けました。こちらも会社概要を宣伝するよい機会になったと思います。そうして2時間はあっという間に過ぎ、9時終了で片付けとなりました。

閉鎖的な社会になり、経済市場も逼迫している昨今ですがこういう機会を有効利用すれば開拓の余地はまだあると思います。青年部としてもこのような素晴らしい事業を末永く続ける事ができればよいと思います。今回、外部から参加していただいた方々に改めてこの場をもって青年部一同お礼申し上げます。お越しいただき有難うございました。

渉外交流委員長 山口 明

新入会員紹介

どうぞよろしくお願ひいたします!!

	事業所名	代表者	住所	営業種目
【会 員】	館山米穀商業協同組合	山口 正治	北条1731	米穀販売業
"	Chic	尾崎 知美	北条2617	飲食業
"	江戸銀	小谷 将士	北条1841-1	飲食業
【特別会員】	東京ベイ先端医療・幕張クリニック	幡野 和男	千葉市美浜区豊砂1-17	医療関係

里見桜まつり

開催

館山市民まつり実行委員会では、館山市の農林水産品及び商工業の特産品を市民に広く紹介することにより、地域農業・産業の活性化を図るため、毎年、「里見桜まつり」を実施しております。

本年は、左記のとおり実施いたしますので、是非お越しください。

日時

平成27年3月28日(土)
10時～15時

場所

城山公園 芝生広場



▶ 昨年の様子

法律・税務・商工相談

- 法律 千葉県産業振興センター
- 税 務 鈴木 弘明 先生
根本 嘉美 先生
波々壁 和夫 先生
- 商標 特許 神崎 正浩 先生



ご相談のときは事前にご連絡下さい。

会議所窓口相談

商工相談
金融相談

毎週水曜日

(電話相談随時
お気軽にご連絡下さい)

日本政策金融公庫
特別金融相談日

毎月第3金曜日

(事前にご連絡下さい)

館山商工会議所会員の皆様

会員の方々が安心してお穏やかな毎日をお過ごしいただけるよう、
信頼性の高いがん検診をご体験ください。

最先端の検診技術「PET-CT」検査で、
あなたの健康を守ります。

コース/所要時間	料金(消費税込)	検査項目
スタンダード 3.5時間	120,000円	①問診、一般計測、血液検査、尿検査、大腸がん検査、PET-CT、結果説明
スーペリア 4.5時間	会員特別料金 144,000円 通常料金 160,000円	①問診、一般計測、血液検査、尿検査、大腸がん検査、PET-CT、結果説明 ②MRA/MRI(頭部)
プレミアム 6時間	男性： 会員特別料金 216,000円 通常料金 240,000円 女性： 会員特別料金 225,000円 通常料金 250,000円	①問診、一般計測、血液検査、尿検査、大腸がん検査、PET-CT、結果説明 ②MRA/MRI(頭部) ③CT(胸部)、超音波検査(腹部・甲状腺・頸動脈) ④男性：MRI(前立腺) 女性：超音波検査(乳腺)、MRI(骨盤腔)、マンモグラフィ
▼脳ドックコース・乳がん検診		
脳ドック 2時間	会員特別料金 35,000円 通常料金 40,000円	①問診、身体測定、頭部MRI/MRA、頸部MRA、結果説明 ②血液一般検査
乳がん検診 1時間	10,000円	①問診、マンモグラフィ、乳腺エコー

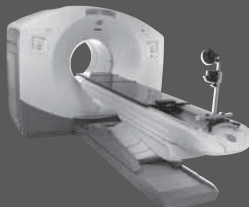
検査終了後、ラウンジにて軽食をご用意しております。(脳ドック・乳がん検診を除く)

各種クレジットカード等ご利用できます。

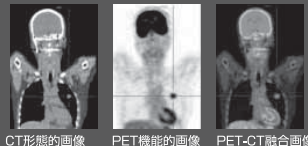


PET-CTとは…?

がん細胞は正常細胞よりも3~8倍のブドウ糖を消費する点に着目し、疑似ブドウ糖にポジトロン(陽電子)を放つ物質を組み込んだ薬剤を注射、がん病巣に集積する様子を画像化します。『細胞の代謝や血流から悪性度等、機能情報を画像化できるPET(陽電子放射断層撮影)』『病変部の体内での位置が正確にわかるCT』を組み合わせた画像診断装置です。これにより、全身を短時間の診断で小さながんの発見や腫瘍の良性・悪性の判断が可能となりました。



■PET-CTによる画像症例(肺がん)



万全の健康管理のために「PET-CT」検診をご利用ください。

検診場所

東京ベイ先端医療・幕張クリニック

〒261-0024 千葉県千葉市美浜区豊砂1-17

画像診断センター
予約専用ダイヤル **0120-71-6651**

休診日/土・日曜日・祝日 予約受付時間/8:30~17:30
www.aoikai.jp/tokyobay/

★無料駐車場
30台完備

※渋滞時、コストコ前の交差点から右折・左折が時間を要する場合があります。
左記の順路図のように少し迂回して入庫いただきますとスムーズに来院できます。