

館山

# 会議所だより

会議所は企業の要、地域の灯

# 201010

会員数1,003名

●昭和51年7月10日 第3種郵便物認可 ●平成22年10月10日発行(毎月1回10日発行) 第514号 ●発行所/館山商工会議所 ●編集発行責任者/専務理事 山本佳幸 ●〒294-0047 千葉県館山市八幡 821 ●TEL0470-22-8330 FAX0470-23-4011 ●印刷所/株式会社 集賢舎 ●定価 1部 20円(購読料は会費に含まれています)



千葉県無形民俗文化財指定『八幡祭り』

## 平成 22 年期 議員改選速報

～ 13 部会が開催され 2 号議員 21 名、正副部会長が確定～

e-Tax セミナーのご案内

計量器 (はかり) の定期検査を実施

LOBO 8 月結果 急激な円高進行が経営を圧迫  
先行きへの警戒感が強まる

経済底流を読み解く  
景気の先行きに 3 つの不透明要素  
自力で回復過程を歩むことが重要

青年部の窓 ～新入部員紹介～

### 無担保、無保証人、低利子で融資

～マル経融資制度～  
利子補給 (1%) 制度が利用できます!

マル経融資制度は、小規模事業者の皆様の経営改善に必要な事業資金を館山商工会議所の推薦により「(株)日本政策金融公庫」から借りられる国の制度です。

担保、保証人	不 要
保証協会の保証	不 要
貸付限度額	1,500 万円
返済期間	10 年以内 (*運転資金は 7 年以内)
利 率	年 1.85% (平成 22 年 10 月 1 日現在)
融 資 対 象	小規模事業者：従業員 20 人以下 (商業、サービス業は 5 人以下)

※ご利用の際には各種要件がございますのでお問い合わせください。☎ 22 - 8330

# 議員改選速報!



## 13部会が開催され 2号議員21名が確定

平成22年10月31日の現議員任期満了に伴う議員の改選が、議員選挙選任規定にしたがって進められています。8月26日に開催された第2回常議員会で決定した、各部会に対する2号議員の割当数にしたがい9月6日から17日の間に各部会が開催され、部会選出の2号議員21名が確定いたしました。

選任された2号議員21名は次のとおりです。(敬称略)

- ★文化商業部会 (有)力ミヤマ 上山立巳
- ★日用品雑貨商業部会 (株)もちづき 望月 眞
- ★食品商業部会 (株)清水屋商店 川名光俊
- 館山丸魚(株) 新谷正光
- ★衣料品家具商業部会 (有)アソーサトウ 佐藤 実
- ★農水産品商業部会 (有)和田屋商店 渡辺茂也
- ★燃料商業部会 丸高石油(株) 高橋幸民
- ★機械工業部会 旭化成東光パワーデバイス(株) 景山信幸
- ★建設関係部会 (株)石井工務店 丸 善治
- (株)計工務店 三幣 明
- (株)房総ホーム 原口幸春
- ★食品加工工業部会 (株)三浦商店 三浦英喜
- ★交通運輸部会 昭和運送興業(株) 安田信之
- 協豊自動車工業(株) 石渡和男
- ★観光サービス部会 吞起家 真利谷憲一郎
- (株)こがね 小金晴男
- 南房観光(株) 館石正文

- ★衛生サービス部会 鶴ヶ谷美容室 植木初江
- ★庶業部会 (株)千葉銀行館山支店 薦岡利宏
- 石渡邦夫税理士事務所 石渡邦夫
- (株)杉井工業所 杉井繁樹

※2号議員とは  
◆会議所の会員は、業種別にそれぞれ部会(13部会)に所属しております。  
その部会において選任された議員が2号議員です。1号議員のみでは、場合によっては一部の業種や業態に偏るおそれがあるので、これを補い職能代表的性格を附与し、各部会を代表します。

### 物流コストを見直しませんか!?

房総の物流プランナー&パートナー



- ・路線、地域内宅配
- ・引越、貸切、積合わせ
- ・コース配送、他

電話:本社 0470-22-0165  
館山 0470-27-6151



# 13部会の新役員(任期3年)が決まる 各部会の活発な活動を!

当所13部会の新役員がこのほど決まりました。館山商工会議所の部会は、業種ごとに13部会に分けられ、その独自の活動によって業界の共通する問題や課題に対応したり、必要があればその意見を商工会議所活動に反映するなど、重要な役割を担っています。また、代議員制を採っている商工会議所としては、一般会員も参加して意見を述べられる大変貴重な機関でもあります。新役員の任期は、平成22年11月1日から3年間です。各部会の活発な活動に期待します。

- ▽文化商業部会  
【部会長】 上山立巳 (有カミヤマ)  
【副部会長】 和田秀夫 (有房州日日新聞社)  
望月 昇 (望月スポーツ用具販売株)
- ▽日用品雑貨商業部会  
【部会長】 齋田節一 (三条屋)  
【副部会長】 望月 眞 (株もちづき)  
庄司豊吉 (庄司陶器)  
鈴木保男 (資鈴喜屋紙店)
- ▽食品商業部会  
【部会長】 川名 光俊 (株清水屋商店)  
【副部会長】 加藤克美 (白子屋酒店)  
鈴木日東士 (株まるい)  
岡崎英俊 (V S オカザキ)
- ▽衣料品家具商業部会  
【部会長】 秋山準治 (有秋山呉服店)  
【副部会長】 中村優 (有丸村洋服店)
- ▽農水産品商業部会  
【部会長】 小倉一夫 (有小倉商店)  
【副部会長】 竹山真 (ほくや商店)  
三平敏文 (株三要商店)
- ▽燃料商業部会  
【部会長】 高橋幸民 (丸高石油株)  
【副部会長】 渡辺茂也 (千葉県石油協館山鋸南支部)  
斉藤和子 (有早川石油)
- ▽機械工業部会  
【部会長】 景山信幸 (館山デバイス株)  
【副部会長】 伊豆倉和之 (共進テック株)  
吉田 孝 (有協立工業)  
林 広己 (日進電機株)
- ▽建設関係部会  
【部会長】 原口幸春 (株房総ホーム)  
【副部会長】 御子神徳重 (有ユタカ設備)
- 工業所  
三幣 明 (株計工務店)  
渡辺雄二 (渡辺建設株)  
石井利男 (陸建設株)
- ▽食品加工工業部会  
【部会長】 三浦英喜 (株三浦商店)  
【副部会長】 角田吉夫 (有ピース製菓)  
渡邊 勲 (株カネフク)  
古宮真一 (コミヤ味工株)
- ▽交通運輸部会  
【部会長】 石渡和男 (協豊自動車工業株)  
【副部会長】 三平金司 (有三平商会)  
鈴木誠一 (有鈴木モーターズ商会)  
野口明行 (有野口モーターズ)
- ▽観光サービス部会  
【部会長】 真利谷憲一郎 (吞起家)  
【副部会長】 小金晴男 (株こがね)  
館石正文 (株南房観光)
- ▽衛生サービス部会  
【部会長】 植木初江 (鶴ヶ谷美容室)  
【副部会長】 尾崎智信 (有尾崎商事)  
小林純子 (有双葉美容室)
- ▽庶業部会  
【部会長】 薦岡利宏 (株千葉銀行館山支店)

【副部会長】 石渡邦夫 (石渡邦夫税理士事務所)  
杉井繁樹 (株杉井工業所)  
羽山敏雄 (羽山社会保険労務士事務所)

銘菓八種詰合せ  
南総里見八犬伝



**房洋堂**  
全国銘菓加盟店  
千葉・市原・木更津・君津・富津・館山・鴨川  
TEL0470(23)5111  
<http://www.boyodo.co.jp/>

天保年間創業・通産大臣賞受賞・全国伝統的工芸品  
千葉県指定伝統的工芸品 (小糸の煙火)

**(有)福山花火工場**  
代表取締役 福山 一郎  
千葉県君津市外箕輪 4丁目10番20号  
☎0439 (55) 7033

## 計量器(はかり)の 定期検査を実施

県では、計量法に基づく計量器(はかり)の定期検査を次の日程で行います。

この検査は、2年に1回実施することが定められており、商店、工場、病院、学校などで計量器(はかり)を取引または証明に使用している人は、必ず受検しなければならないことになっています。受検しない場合は、計量法違反で50万円以下の罰金が適用されることがありますので注意して下さい。

また、新たに商売を始めたり、計量器を使用するようになった場合は、担当課に連絡をしてください。

◎日時・場所：別表のとおり

◎持ち物：計量器(おもりや分銅を使用するものは、一緒に持参)

◎手数料：1台につき500円～2800円程度

◎問合せ：館山市商工観光課(TEL 22-3362)

千葉県計量検定所(TEL 043-251-7209)

日時	場所
11月10日(水) 10:30～15:00	神戸地区公民館
11月11日(木) 10:30～15:00	安房農業協同組合館野支店
11月12日(金) 10:30～15:00	館山地区公民館
11月15日(月) 10:30～15:00	
11月16日(火) 10:30～15:00	那古地区公民館
11月17日(水) 10:30～15:00	船形地区公民館
11月18日(木) 10:30～15:00	市役所4号館
11月19日(金) 10:30～15:00	

## e-Tax セミナー のご案内

当所では、館山税務署より講師をお招きし、左記のとおり e-Tax セミナーを開催いたします。参加を希望される方は、事業所名・出席者名を電話(22-8330)にてお申込下さい。

※定員になり次第締め切りといたします。

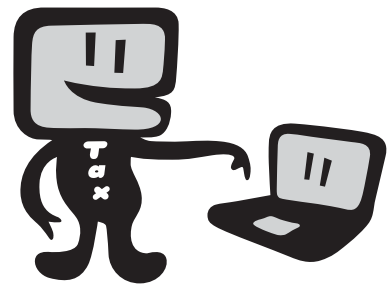
【日時】平成22年10月26日(火)  
午後2時～4時

【場所】館山商工会議所 会議室

【内容】e-Tax(国税電子申告・納税システム)を利用になる場合の流れについて、パソコンを使って実践的な講習を行う。

【講師】館山税務署担当官

【参加費】無料



### APEC警備にご協力を!

本年11月に神奈川県横浜市においてAPEC(アジア太平洋経済協力)首脳会議及び閣僚会議が開催されます。

また、6月から11月までの間に、全国各地で関連閣僚会合が開催されます。



APEC首脳会議は国際テロ組織等からテロの標的として名指しされている主要国の首脳が一堂に会することから、テロリストにとって絶好の攻撃対象となることが考えられます。よって、我が国内においてテロリストが鉄道等の公共交通機関や米国の関連施設等を狙い、テロ事件を引き起こす可能性があります。



ニューヨークで「車爆弾」が不発 - 繁華街でテロ未遂事件が発生  
5月1日夜、ニューヨーク市の繁華街において、ガolin入りタンク、プロパンガスボンベ、電気コード、時計等の爆発物を積載した爆弾テロ未遂事件が発生しています。

現在、千葉県警察ではテロの未然防止のため関係機関と連携し、県民の皆様がテロなどの被害に巻き込まれることのないよう、テロの標的とされるおそれのある繁華街や公共交通機関等に対する警戒を実施していますので、ご協力をお願いします。

「不審な人物」「不審な車(物)」  
等を見つけたときは迷わず警察署・  
交番に通報をお願いします。

館山警察署  
連絡先 0470-23-0110  
(内線460~463)



宝石・メガネ一筋、  
地域の皆様と共に。



宝石・メガネ コバヤシ

館山本店 館山銀座店 ロックシティ店  
22-8881 23-5511 24-2010

本・教科書・文具・ファンシー



MIYAZAWA

TEL 0470-23-7771

●営業時間 9:00AM~8:00PM  
(年中無休)

LOBO  
8月結果

急激な円高進行が経営を圧迫  
先行きへの警戒感が強まる

8月31日に発表された商工会議所LOBO（早期景気観測）調査の8月結果によると、全産業合計の業況DIは、前月から2.0ポイント改善し、マイナス37.7となった。

産業別では、卸売で悪化したものの、建設、小売、サービスでマイナス幅が縮小。製造業はほぼ横ばいとなった。また、項目別では、売上、採算、資金繰り、仕入単価、従業員のすべてで改善した。

各地からは、この持ち直しの要因として、今夏の猛暑を挙げる声が多く寄せられている。具体的には、「猛暑によりエアコンの買い替え需要が旺盛であったことから、梅雨明けからお盆過ぎまで好況が続いた」（その他の小売業）、「飲食関係への売上げが伸びている」（農畜産・水産物卸売業）といったコメントが目立つ。しかし、低価格受注や値下げ競争は依然続いており、猛暑特需を除けば、ほぼ横ばいの状況となっている。

また、急激な勢いで進行している円高が、企業の収益を圧迫している。「輸出向けの受注が大幅に減少し、生産調



整を進めざるを得ない状況」（自動車・同付属品製造業）、「欧米向けティーポットの注文キャンセルが発生しており、工芸製品の受注が落ち込んでいる」（鉄素形材製造業）など、海外向け商品の受注に大きな影響を与えている。

さらに、「中国向けの部品・装置などを多く製造しているため、このまま円高が進むと、業況の悪化につながる恐れがある」（金属加工機械製造業）、「株価下落から消費者の節約志向が一層強まることを懸念」（百貨店）といった

先行き不安にもつながってきている。

こうした中、向こう3カ月（9～11月）の先行き見通しについては、全産業合計の業況DI（8月ベース）が、8カ月ぶりに悪化。7月に比べマイナス幅が2.5ポイント拡大し、マイナス37.2となった。

その他、各業種から寄せられた特徴的なコメントは以下のとおり。

【建設業】

「公共工事の受注競争が激しく低価格入札が多いため、収益状況は依然として厳しい」（一般土木建築工事業）、「公共・民間工事とも受注が低調で、景気回復の実感は程遠い」（土木工事業）、「原材料であるコンクリートの仕入価格が高騰し、採算が悪化」（舗装工事業）

【製造業】

「4月以降続いていた改善の勢いが止まり、現在の業況を維持できるか先行きに不安を感じる」（工業用プラスチック製品製造業）、「建設機械関係の受注は急速に回復しているが、取引先からコスト削減の要求が強い」（一般産業用機械・装置製造業）、「エコーカー補助金の終了に伴う自動車生産・販売の落ち込みや円高の進行による輸出減少を懸念」

（その他の金属製品製造業）

【卸売業】  
「花の仕入価格の上昇に対し、小売店での販売価格への転嫁は難しく、採算が悪化」（農畜産・水産物卸売業）、「建築資材の荷動きが悪く、売上の減少が続いている」（建築材料卸売業）、「高速道路料金の無料化が運送時間の短縮や経費削減に寄与」（各種商品卸売業）

【小売業】

「7月に好転の兆しがみられた美術・宝飾・貴金属関係の売上が、8月に入って前年同月比10%程度のマイナスに転じた」（百貨店）、「消費者の低価格指向が強まっており、利幅の少ない安い商品ばかりに売上が偏っている」（その他の小売業）

【サービス業】

「猛暑の影響で例年より客足が鈍り、売上が減少」（その他の一般飲食店）、「お盆をはさんだ夏休みの国内旅行者は減少しているものの、中国からの観光客が増加」（旅館）、「食材、包装容器等の仕入価格の上昇がひとまず収まっているものの、来店客数の減少に歯止めがかからず経営状況は厳しい」（喫茶店）

拜啓 社長殿  
貴社の  
労災リスク対策は  
万全ですか？

誕生  
しました

全国商工会議所の『業務災害補償プラン』

新しい労災リスクから  
会員の皆様をお守りする

うつ病による自殺や過労死など新しい労災は年々増加。そしてその賠償金も高額化の傾向に…。しかも、平成18年の労働安全衛生法の改正により、企業側の責任は厳格化の方向。これらの労災リスクにしっかり対応でき、しかも低廉な掛金で加入できる新しい補償プランができました。

業務災害補償  
プランの特徴

- 全国商工会議所のスケールメリットによる低廉な掛金（約半額水準）
- 労災訴訟に備える「使用者賠償責任保険」を標準補償
- 政府労災保険の給付を待たずに\*保険金のお支払いが可能
- 契約は無記名式。短期労働者やパート・アルバイトも包括自動補償
- 掛金は、売上高で算出OK、そして全額損金参入可能

■ 保険期間は2010年10月1日～1年間。■ 中途加入は毎月受付しています。加入月の翌々月1日から補償開始されます。■ 本内容は業務災害補償プランの概要を示したものです。実際の加入および詳細は引受保険会社の約款、パンフレット等に従います。

\*政府労災保険への加入が必要です。（使用者賠償責任保険は給付決定後の支払いになります）

【お問合わせ先】館山商工会議所 電話：0470-22-8330  
お見積り、ご加入手続きは引受保険会社にお問合せください。

【制度引受保険会社】東京海上日動火災保険(株) 電話：0470-23-3445  
(株)損害保険ジャパン 電話：0470-24-5881

【制度運営】日本商工会議所





## 経済底流を読み解く◆◆◆◆◆ 景気の先行きに3つの不透明要素 自力で回復過程を歩むことが重要

最近、経済専門家の間で、今年後半、世界経済の減速懸念が高い」との見方が高まっている。その背景には、景気の先行きについて3つの不透明な要素がある。

一つ目は、欧州諸国の財政立て直しに伴う財政政策の転換だ。

欧州諸国では、今までの景気刺激策のための負担Ⅱバブルの後始末の「つけ」がずつしりと政府の財政に負担を掛けていく。そのため、経済基盤の弱いギリシャやポルトガル、スペインなどで国の信用

力が急降下している。

今後、信用力を回復させるため、ドイツやイギリスを含む欧州各国は、財政立て直しに向けて大きくかじを切ることを決めた。この立て直しを促進するためには、各国とも歳出を抑える緊縮財政に移行するはずだ。そうした政策は、短期的に景気の足を引っ張る。欧州経済が、本格的な回復へのきっかけをつかむことは難しいだろう。景気が悪化するのには、むしろこれからだ。

2つ目は、米国の景気回復の遅れだ。大規模な不動産バブルを経験した米国経済は、まだ、その後始末が完全に終わっていない。今までは、政府の財政政策によって何とか支えてきたものの、4月いっぱいまで政府の住宅減税の恩典が終了したこともあり、5月に入ってから、住宅市場は予想以上の落ち込みを示している。

また、労働市場の回復も予想外に遅れている。そうした状況を考えると、短期的に、家計を取り巻く雇用・所得環

境の大幅な改善を期待する事はできない。そうした状況を反映して、5・6月と2カ月連続して、小売り売上高は減少傾向を示している。米国経済の先行きについても、楽観的な見方はできないだろう。そして3つ目は、中国経済の成長の鈍化懸念だ。

今まで順調に推移してきた中国経済にも、政府の金融引き締め効果が徐々に顕在化してくるだろう。すでに、中国国内の購買担当者指数(PMI)は、下落傾向を示し始めている。また、不動産価格の上昇に一服感が出ていることも気になるところだ。

さらに、欧州の信用不安などによってユーロが下落した結果、人民元は対ユーロで強含みの状態になっている。欧州諸国は、中国にとって最も重要な輸出先の一つだ。今後も人民元が強含みの状況が続くようだと、中国の輸出企業が痛手を被ることは避けられない。そうした要素が重なる、今年後半、中国経済が減速する可能性は否定できない。

一方、これらの要素は、いざいざ、ある程度予想されていたことだ。特に財政政策による景気下支えは、特定の時点で終了することは当初から決まっていた。その意味では、

「景気が減速したとしても、それは予定通りの調整局面」といえるかもしれない。

問題は、今後、世界経済が財政の支援に頼らず、自力で回復過程を歩むことが出来るか否かだ。堅調な成長を続ける新興国を見ると、今後、世界経済は減速するものの、「二番底」のような大きな落ち込みを回避できると見られる。ただし、不透明要素が多いことは、それだけ多くのリスクを抱えていることを意味する。その点は、頭に入れておくべきだろう。



### アクサの 一生保障の医療保険 プライム2

無解約払いもどし金型終身医療保険 (09) /

病氣・ケガによる入院を一生保障する保険です。

ご検討の際には、「重要事項説明書(契約概要)」「重要事項説明書(注意喚起情報・その他重要なお知らせ)」「ご契約のしおり・約款」を必ずご覧ください。

アクサ生命は、商工会議所と協力し、会員事業所の各種ニーズ(弔慰金・見舞金制度、退職金制度、リスク対策や事業承継など)を共済制度/福祉制度でサポートしています。また、経営者・従業員のみならず個人の自助努力による医療保障、生活保障、財産形成などのニーズにお応えする各種プランもご用意しています。貴事業所でも、ぜひ商工会議所の共済制度/福祉制度の活用をご検討ください。



**アクサ生命保険株式会社**

redefining / standards

千葉支社 木更津営業所  
〒292-0838 木更津市潮浜1-17-59  
TEL0438-37-9953

[www.axa.co.jp/life/](http://www.axa.co.jp/life/)

食事・売店・お土産 館山城・城山公園

# 里見茶屋

館山市館山236 TEL24-7211  
営業時間 9:00~17:00  
<http://satomichaya.awa.jp/>



## ゆとりのためのこのプラン

### 館山商工会議所 財形貯蓄事務代行制度

～会員事業所の財形事務を代行いたします～

館山商工会議所では会員サービスの一環として「財形貯蓄事務代行制度」に取り組んでいます。

面倒な財形の事務手続きを事業主に代わって代行いたします。

この機会にぜひ財形制度の導入をご検討いただき、当所の事務代行で財形をスタートしましょう。



### 充実した設備と 細かいサービス

大型カラー印刷機完備!!

- チラシ・パンフレット印刷
- オンデマンド印刷  
データ入稿～印刷～製本
- 記念誌・自分史・郷土史  
写真集・自費出版 etc...

お気軽にお問合せください

### 株式会社 集賛舎

館山本社・館山工場  
館山市山本226 〒294-0014  
電話0470-22-2277 FAX0470-23-2278

千葉支社(経営本部)  
千葉市中央区生実町2498-8 〒260-0813  
電話043-300-8661 FAX043-300-8665

東京オフィス  
東京都港区元麻布3-10-8 〒106-0046  
電話03-5414-6567 FAX03-5414-6568

SHU  
SAN  
SHA



有限会社白頭山

鈴木 勝仁

館山で働くいろいろな職種の方々にお話を伺い、勉強させていただく思入会しました。これからよろしくお願ひいたします。  
焼肉白頭山は館山にて創業昭和39年当初よりこだわりの和牛を仕入れ、その味を守り続けています。是非一度こだわりの味を堪能しに来て下さい。



株式会社アークス

辰野 弘征

この度、館山商工会議所青年部に入会した、株式会社アークスの辰野です。現在、木更津の東京海上日動に勤務しています。営業担当として南房総・木更津の皆様に、新しい保険の情報、相談・見直しのお手伝いをしています。保険の保障内容のモレ・ダブりが気になっても相談する場所が分からない方、同じ保険会社にしか相談できなかった方、保険のことならどんな事でも結構です。是非この機会にご相談下さい。

## 青年部の窓

### 新入部員紹介

## ◆「緊急年末金融相談会」開催のお知らせ◆

当所では、年末年始等の中小企業者の資金繰りに万全を期すため、特別金融相談会を下記にて実施することとなりました。

相談いただく内容に関わらず、お気軽に是非ご利用いただきますようご案内いたします。

1. 日時 平成22年11月19日(金) 午前10時～15時まで
2. 会場 館山商工会館
3. 内容 年末金融等融資相談 (相談無料)
4. 相談員 館山商工会議所経営指導員・日本政策金融公庫融資担当

(連絡先) 館山商工会議所: Tel 22-8330 日本政策金融公庫: Tel 22-2911

※お越しの際は、財務内容のわかる書類(決算書・申告書など)をご持参下さい。

※今回の相談は、その場において即日融資決定するものではありません。

状況に応じて、時間を要する場合や、お申し込み内容にお応えできない場合などもございますので、予めご承知置き下さい。

※館山商工会議所では、上記日時・内容に関わらず、常時「金融相談」をお受けしておりますので、ご利用・ご相談ください。

館山商工会議所会員のみなさまへ

# 小規模企業共済制度

賢い経営者の強い見方！

## 1. 掛金の全額が所得控除できる

月々の掛金  
(1,000円～70,000円)  
は自由に選べて

所得から差し	医療費控除	⑪								全額が控除対象
	社会保険料控除	⑫								
	小規模企業共済等掛金控除	⑬								
	生命保険料控除	⑭								
	損害保険料控除	⑮								
		⑯								
		⑰							0000	

## 2. 確定申告による節税効果が大い

〈課税所得金額 5,000,000 円の場合 (単位：円)〉

掛金	月額	年額	節税額	実質負担額
	10,000円	120,000円	36,000円	84,000円
	20,000円	240,000円	72,000円	168,000円
	30,000円	360,000円	108,000円	252,000円
	40,000円	480,000円	144,000円	336,000円
	50,000円	600,000円	180,000円	420,000円
	60,000円	720,000円	216,000円	504,000円
	70,000円	840,000円	252,000円	588,000円

ここがポイント

掛金月額7万円(上限額)の場合、  
**84万円**(7万円×12ヶ月)全額を  
所得から控除できます

## 3. お受け取りになるときは

事業の廃止は  
概ね年1.5%の福利運用した金額  
老齢給付(15年以上納付かつ満65歳以上)は  
概ね年1.0%で福利運用した金額

有利な利回り

## 4. 共済金は退職所得扱い(一括受け取り) または公的年金等の雑所得扱い(分割受け取り)

退職所得控除額は、共済契約の年数に応じて変わります。  
(控除額 = 40万 × 契約年数 ※21年超年70万円)  
早い時期にお入りいただくのが、お得です。

現在、約126万人の経営者が加入しています

お問い合わせ・お申込み

館山商工会議所  
TEL 0470-22-8330  
〒294-0047 館山市八幡 821

さらに詳しい内容は、パンフレットをご覧ください。